

VÝROČNÍ ZPRÁVA 2024



centrum
sociálních
služeb **jeseník**

Obsah

1. Úvod.....	3
2. Poskytované sociální služby	3
2.1. Domov pro seniory	3
2.2. Domov se zvláštním režimem	6
2.3. Zdravotní a ošetrovatelská péče v DpS a DZR	8
2.4. Denní stacionář.....	9
2.5. Pečovatelská služba.....	10
2.5.1. Půjčovna kompenzačních pomůcek – doplňková služba	12
2.5.2. Dům s pečovatelskými byty, ul. Jaroslava Ježka 777	13
2.6. Aktivizační činnosti v pobytových službách	14
2.7. Ostatní aktivity	16
KS (klub seniorů) Jeseník, Dukelská 718	16
Akademie 3. věku.....	16
Virtuální univerzita 3. věku	16
Zájezdy	16
Dny seniorů Jeseníku	17
Rada seniorů (RS)	18
Spolupráce s organizacemi, zahraniční spolupráce	18
3. Hospodaření organizace k 31. 12. 2024	19
3.1. Personální zabezpečení	20
3.2. Kontrolní činnost	20
4. CSS - stav, údržba, opravy, vybavení	21
4.1. Budova na ul. J. Ježka 777	21
4.2. Budova na ul. Beskydská 1298, pavilon B (původní budova).....	21
4.3. Budova na ul. Beskydská, pavilon A (nová přístavba)	21
4.4. Klub seniorů na ul. Dukelská 718	22
5. Závěr	23

1. Úvod

Výroční zpráva obsahuje informace o činnosti Centra sociálních služeb Jeseník za rok 2024, stanovených Zřizovací listinou a byla zpracována na základě zákona č. 106/1999 Sb., o svobodném přístupu k informacím, ve znění pozdějších předpisů, v souladu se Zásadami řízení příspěvkových organizací zřízených Městem Jeseník.

ZÁKLADNÍ ÚDAJE O ORGANIZACI

Název organizace: Centrum sociálních služeb Jeseník

Sídlo organizace: Beskydská 1298, 790 01 Jeseník

Statutární zástupce: Ing. Jan Rotter, ředitel

IČO organizace: 00852163

Webová adresa: www.cssjes.cz

Datová schránka: 49RRCU

Zřizovatel: Město Jeseník

Adresa zřizovatele: Masarykovo nám. 167, 790 01 Jeseník

Hodnocení roku 2024

Centrum sociálních služeb Jeseník vstoupil rokem 2024 do devátého roku své existence. První čtvrtletí roku proběhla jako každý předchozí rok z hlediska ekonomiky a účetnictví důležitá fáze – uzavření předchozího hospodářského roku, vyúčtování dotace ze státního rozpočtu a současně zahájení nového finančního roku. Toto období probíhala rekapitulace a hodnocení roku předchozího, ale současně plánování aktivit pro rok 2024. Na tomto místě je třeba zmínit, že jsme navazovali na další hospodářsky úspěšný předchozí rok 2023, kdy organizace slavila 30 let své existence. Stabilní ekonomická situace je základem pro kvalitní poskytování sociálních služeb pro seniory. Organizace je poskytuje dle zřizovací listiny a registrace, vydané Krajským úřadem Olomouckým krajem. Hodnocený rok 2024 je už třetím rokem v řadě, kdy jsou všechny poskytované sociální služby po transformaci a stabilizované. Jsou to tedy pobytové služby Domov pro seniory a Domov se zvláštním režimem, dále ambulantní služba Denní stacionář a terénní Pečovatelská služba. Popis činnosti a statistické údaje o jednotlivých službách jsou popsány níže v dalších kapitolách. Dále se rozborů dle zavedeného schématu věnují ekonomickým informacím (podrobně v příloze č.1 jsou uvedeny v tabulkové části). Níže v dokumentu jsou uvedeny další provozní a ekonomické informace (např. souhrnné údaje k dotacím a příjmům, kontrolní činnosti, personální otázkám a opravám budov). Uplynulý rok byl také spojen s výročím, a to 40 let působení pobytových služeb v Jeseníku. V lednu 1984 byla pro seniory uvedena do provozu budova na ulici Jaroslava Ježka, kde nyní je Dům s pečovatelskými byty. Tomuto výročí jsme dali prostor v rámci publicity naší činnosti v loňském červnovém Občasníku.

2. Poskytované sociální služby

2.1. Domov pro seniory

Pobytová sociální služba Domov pro seniory byla zaregistrována Krajským úřadem Olomouckého kraje k datu 1. 11.2015. Služba je poskytována v souladu se zákonem č. 108/2006 Sb., o sociálních službách, ve znění pozdějších předpisů a jeho prováděcí vyhláškou č. 505/2006 Sb., ve znění pozdějších předpisů. V domovech pro seniory se poskytují služby osobám, které mají sníženou soběstačnost zejména z důvodu věku, jejichž situace vyžaduje pravidelnou pomoc jiné fyzické osoby.

Posláním Domova pro seniory Jeseník je prostřednictvím pobytové služby zajistit důstojné podmínky k prožití spokojeného stáří, dle individuálních potřeb seniorů se sníženou soběstačností, kteří potřebují pravidelnou pomoc druhé osoby a nemohou již nadále žít ve svém domácím prostředí.

Základním předmětem činnosti je poskytování sociálních služeb vymezených § 49 citovaného zákona. Služba domov pro seniory obsahuje tyto základní činnosti:

- poskytnutí ubytování
- poskytnutí stravy
- pomoc při zvládnutí běžných úkonů péče o vlastní osobu
- pomoc při osobní hygieně nebo poskytnutí podmínek pro osobní hygienu
- zprostředkování kontaktu se společenským prostředím
- sociálně terapeutické činnosti
- aktivizační činnosti
- pomoc při uplatňování práv, oprávněných zájmů a při obstarávání osobních záležitostí

Dále uživatelům zajišťujeme zdravotní a ošetrovatelskou péči.

Cílová skupina:

Senioři se sníženou soběstačností, jejichž situace vyžaduje pravidelnou pomoc jiné fyzické osoby.

Věková skupina:

- mladší senioři (65–80 let)
- starší senioři (nad 80 let)

Celková kapacita: 45 osob

Ubytování je poskytováno v jednolůžkových a dvoulůžkových pokojích ve dvou bezbariérových objektech na Beskydské ulici propojených prosklenou jídelnou. Součástí každého pokoje je WC a koupelna (sprchový kout, vč. umyvadla). K části pokojů náleží balkon.

Pavilon A – má kapacitu 21 míst v 11 jednolůžkových a v 5 dvoulůžkových pokojích.

Pavilon B – má kapacitu 24 míst v 16 jednolůžkových a ve 4 dvoulůžkových pokojích.

Všem uživatelům je sociální služba Domov pro seniory poskytována na základě uzavřené smlouvy s nasmlouvaným způsobem úhrady.

Základní činnosti (péče) jsou hrazeny ve výši příspěvku na péči. Stále pravidelně vyhodnocujeme potřebu navýšení příspěvků na péči po zhoršení zdravotního stavu. Na základě usnesení Rady města ze dne 19. 2. 2024 o změně výše úhrad za ubytování a stravu v sociálních službách poskytovaných příspěvkovou organizací Centrum sociálních služeb Jeseník s účinností od 1. 3. 2024 byly navýšeny denní částky za ubytování a stravu. U ubytování v rozmezí 245,- až na 275,- Kč za den, u celodenní stravy na částku 245,- Kč za den.

Postupně se snižuje počet uživatelů, kteří nedosahují na plnou úhradu. K tomu došlo jednak přirozenou obměnou klientely a dále také nasmlouváním nové výše úhrad po navýšení důchodů v měsíci lednu.

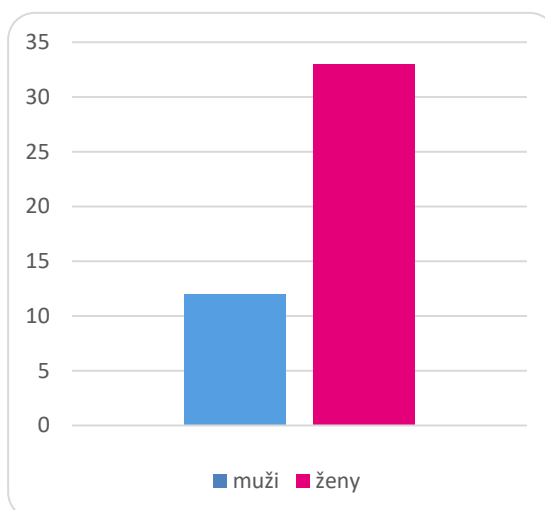
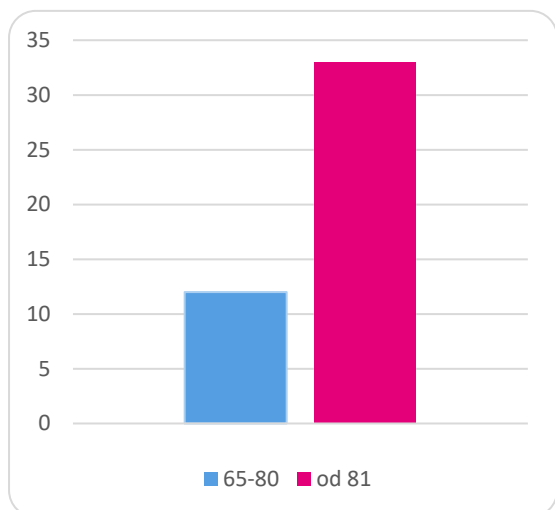
Od měsíce července 2024 došlo k navýšení částek příspěvků na péči ve 2. až 4. stupni., což se projevilo ve zvýšení příjmů organizace.

Také v roce 2024 do pobytových služeb docházeli dobrovolníci prostřednictvím Maltéžské pomoci Jeseník. Dva dobrovolníci smlouvu o dobrovolnictví na vlastní žádost ukončili, se dvěma novými dobrovolníky úspěšně rozvíjíme spolupráci.

Statistika

Domov pro seniory k 31.12. 2024	Celkem
Počet uživatelů k 31.12. 2024	45
Přijato v roce 2024	12
Zemřelo v roce 2024	11
Změna poskytované služby	1
Obložnost k 31.12. 2024	100 %
Průměrná obložnost	98,43 %
Průměrný věk obyvatel	85

b) Věková struktura uživatelů, zastoupení mužů a žen k 31.12. 2024



c) Struktura uživatelů podle stupně závislosti (přiznání příspěvku na péči)

k 31. 12. 2024	Výše příspěvku od 1.7.2024	Počet uživatelů
PnP I. (lehká závislost)	880,-	4
PnP II. (středně těžká závislost)	4.900,-	9
PnP III. (těžká závislost)	14.800,-	16
PnP IV. (úplná závislost)	23.000,-	14
Ostatní (bez PnP)		2

2.2. Domov se zvláštním režimem

Pobytová sociální služba je v provozu od 1.2.2020. K datu 17.5.2021 bylo rozhodnutím KÚOK schváleno navýšení kapacity služby o 10 míst na celkových 12 lůžek.

Posláním Domova se zvláštním režimem je zajištění potřebné péče s důrazem na individuální požadavky uživatele, jehož život významně ovlivňují projevy demence, potřebuje pravidelnou pomoc jiné osoby a nemůže již nadále žít ve svém domácím prostředí. Našim klientům umožňujeme žít v důstojném a bezpečném prostředí.

Základním předmětem činnosti je poskytování sociálních služeb vymezených § 50 citovaného zákona. Služba domov se zvláštním režimem obsahuje tyto **základní činnosti**:

- poskytnutí ubytování
- poskytnutí stravy
- pomoc při zvládnutí běžných úkonů péče o vlastní osobu
- pomoc při osobní hygieně nebo poskytnutí podmínek pro osobní hygienu
- zprostředkování kontaktu se společenským prostředím
- sociálně terapeutické činnosti
- aktivizační činnosti
- pomoc při uplatňování práv, oprávněných zájmů a při obstarávání osobních záležitostí

Dále uživatelům zajišťujeme zdravotní a ošetřovatelskou péči.

Cílová skupina:

- osoby se stařeckou a Alzheimerovou demencí

Věková skupina:

- mladší senioři (65–80 let)

- starší senioři (nad 80 let)

Celková kapacita: 12 míst

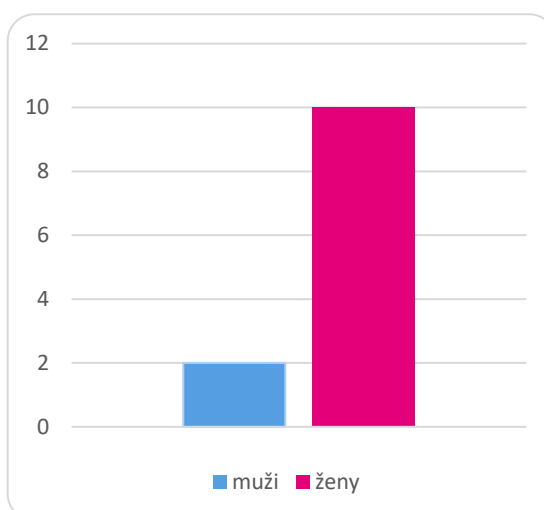
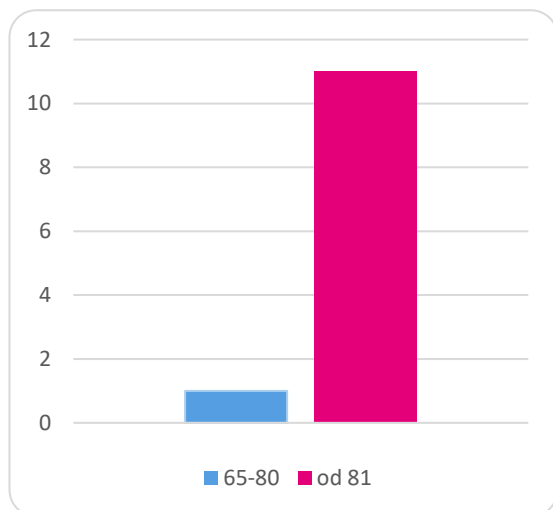
Ubytování je poskytováno ve 2 jednolůžkových pokojích a 5 dvoulůžkových pokojích ve druhém poschodí pavilonu B. Součástí pokoje je samostatné WC a koupelna (sprchový kout, vč. umyvadla). Péče je realizována takovým způsobem, aby byla zajištěna stálá přítomnost personálu u uživatelů. Služba je poskytována v bezpečném chráněném prostoru jednoho patra. Systém péče, úklidu, kuchyně, aktivit, se co nejvíce přizpůsobuje stále se měnícím potřebám klientů.

Také pro službu domov se zvláštním režimem platí navýšení denních částek úhrad za ubytování a stravu od 1.3.2024 a navýšení příspěvků na péči od 1.7.2024.

Statistika k 31.12.2024

Domov se zvláštním režimem	Celkem
Počet uživatelů k 31. 12. 2024	12
Přijato v roce 2024	2
Ukončilo smluvní vztah	0
Zemřelo v roce 2024	2
Obsazenost k 31. 12. 2024	100 %
Průměrná obloženost	99,28 %
Průměrný věk uživatelů	87,5

b) Věková struktura uživatelů, zastoupení mužů a žen k 31.12. 2024



c) Struktura uživatelů podle stupně závislosti (přiznání příspěvku na péči)

k 31. 12. 2024	Výše příspěvku od 1.7.2024	Počet uživatelů
PnP I. (lehká závislost)	880,-	0
PnP II. (středně těžká závislost)	4.900,-	1
PnP III. (těžká závislost)	14.800,-	2
PnP IV. (úplná závislost)	23.000,-	9

2.3. Zdravotní a ošetrovatelská péče v DpS a DZR

Zdravotní a ošetrovatelská péče je zabezpečena prostřednictvím kvalifikovaných zdravotnických pracovníků. Přibývá klientů ve vážnějších zdravotních stavech, kteří vyžadují více jak zdravotní, tak ošetrovatelské péče. Nárůst zdravotní i ošetrovatelské péče se projevil i ve zvýšených úhradách od zdravotních pojišťoven. Zdravotní péče je poskytována výhradně na základě indikace ošetřujícího lékaře. V zájmu klienta je dodržovat léčebný režim, doporučení lékaře a ošetrovatelského personálu. Lékařská služba je zajišťována smluvním lékařem, který dochází do našeho zařízení pravidelně 1 x týdně. Stará se o většinu našich klientů. Klienti mají možnost svobodné volby lékaře, někteří si po nástupu do našeho zařízení ponechali svého praktického lékaře.

Pokud se vyskytnou zdravotní problémy mimo ordinanční hodiny, je volána RZP. Pravidelně 1 x za 3 měsíce dochází do zařízení psychiatr. Ostatní odborné lékaře navštěvují klienti v jejich specializovaných ambulancích a počet těchto vyšetření stále narůstá. S tím souvisí i zajištění doprovodu k lékaři našimi pracovníky, kteří pak z tohoto důvodu chybí i několik hodin na pracovišti. Nadále pokračuje spolupráce s nutriční terapeutkou, přibývají klienti, kteří vyžadují speciální dietní stravování, které souvisí s jejich zdravotním stavem. Bez spolupráce s ní bychom jim nebyli schopni požadovanou dietu zajistit. Klienti s poruchou výživy jsou vedeni v nutriční ambulanci a dostávají odpovídající nutriční podporu.

Rehabilitační pracovnice pracuje s klienty individuálně, v rámci poskytování ošetrovatelské rehabilitační péče spolupracuje se zdravotními sestrami i s pracovníky v sociálních službách. Hojně jsou využívány rehabilitační přístroje Motomed.

Aktivizace klientů probíhá pod vedením aktivizačních pracovníků a ve spolupráci s pracovníky v přímé péči. Vzdělávání zaměstnanců probíhá dle vzdělávacího plánu.

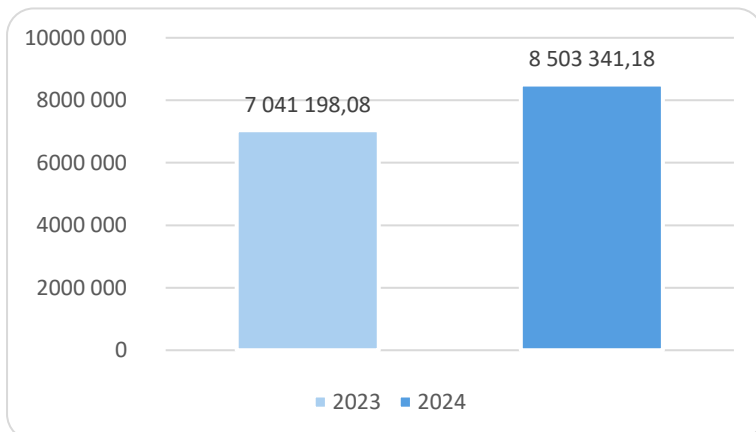
Příjmy za zdravotní výkony od zdravotních pojišťoven:

- Rok 2023: 7 041 198,08 (hodnota bodu 1,28 Kč)
- Rok 2024: 8 503 341,18 (hodnota bodu 1,34 Kč)

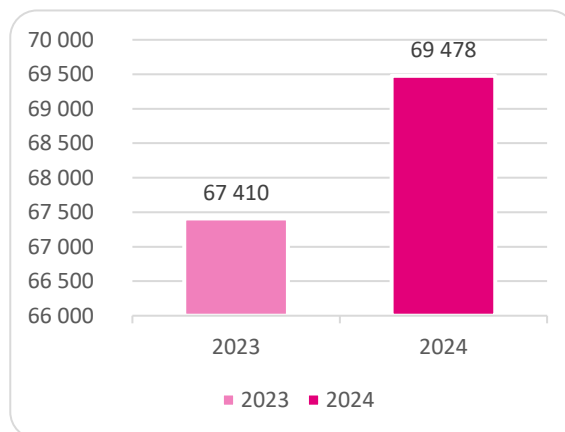
Počet provedených zdravotních výkonů zdravotními sestrami:

- Rok 2023: 67 410
- Rok 2024: 69 478

Příjmy za zdravotní výkony od zdravotních pojišťoven



Počet provedených zdr. výkonů zdr. sestrami



2.4. Denní stacionář

Sociální služba provozně otevřená od 1.1.2016. Posláním Denního stacionáře je vést osoby – seniory prostřednictvím vzdělávacích, pracovních a volnočasových aktivit k udržování schopností a soběstačnosti tak, aby mohli žít svůj život v co nejkvalitnější míře, které jsou individuálně schopni. Být místem, které je vhodnou alternativou domácího prostředí, a které umožňuje svým uživatelům setkávání s vrstevníky v poskytnutém zázemí.

Částky denní úhrady za pobyt v Denním stacionáři se účtují v souladu se zákonem dle Úhradníku pro sociální službu Denní stacionář v rozsahu poskytnuté péče.

K naplnění tohoto poslání využíváme tyto základní činnosti:

- pomoc při zvládnání běžných úkonů péče o vlastní osobu
- pomoc při osobní hygieně nebo poskytnutí podmínek pro osobní hygienu
- poskytnutí stravy
- výchovné, vzdělávací a aktivizační činnosti
- zprostředkování kontaktu se společenským prostředím
- sociálně terapeutické činnosti
- pomoc při uplatňování práv, oprávněných zájmů a při obstarávání osobních záležitostí

Cílovou skupina:

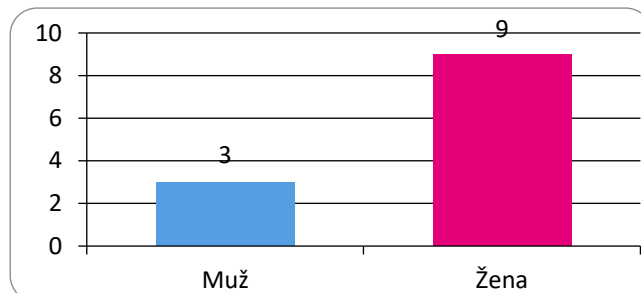
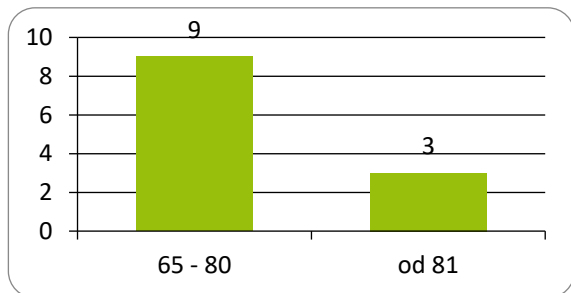
- senioři

Věková skupina:

- mladší senioři (65–80 let)
- starší senioři (nad 80 let)

Celková kapacita: 10 osob

- 10 míst pro individuální práci, nebo 10 míst pro skupinovou práci v CSS Jeseník, Beskydská 1298/6 (provozní místnosti DS se nacházejí v přízemí budovy A)
- Služba je poskytována v pracovní dny (Po – Pá) od 7:00 do 15:30 hodin, žádosti plynule uspokojujeme.



Statistika k 31.12. 2024

Denní stacionář	Celkem
Počet uživatelů k 31.12.2024	12
Přijato v roce 2024	11
Ukončilo smluvní vztah	4
Zemřelo v roce 2024	0
Obsazenost	100 %
Průměrný věk uživatelů	79,4

2.5. Pečovatelská služba

Pečovatelská služba je poskytována klientům na základě uzavřené smlouvy. Sídlo služby je na ulici Dukelská 1240/27, Jeseník, v prostorách Středního odborného učiliště strojního – EMKO.

Na přelomu měsíců únor a březen 2024 došlo k přechodu na nový informační systém Cygnus 2, starý systém Orion postupně opouštíme, nicméně prozatím ve starém systému vedeme evidenci kompenzačních pomůcek, protože Cygnus 2 nemá prozatím modul k vedení evidence kompenzačních pomůcek. Důvodem pro přechod je postupné odstavení starého systému od podpory a aktualizací softwaru.

Pečovatelská služba je poskytována v souladu se zákonem č. 108/2006 Sb., §6, zákona o sociálních službách, ve znění pozdějších předpisů.

Klientům PS jsou poskytovány základní a fakultativní úkony:

1. základní úkony

- pomoc při zvládnání běžných úkonů o vlastní osobu (podání jídla a pití, oblékání, prostorová orientace, přesun na lůžko nebo vozík)
- pomoc při osobní hygieně (úkony osobní hygieny, péče o vlasy, použití WC)
- poskytování stravy nebo pomoc při zajištění stravy (dovoz oběda, pomoc při přípravě a jeho podání)
- pomoc při zajištění chodu domácnosti (běžný a velký úklid, topení v kamnech, běžný a velký nákup, pochůzky, praní a žehlení osobního a ložního prádla)
- zpracování kontaktu se společenským prostředím (doprovázení)
- pomoc při zajištění bezpečí a možnosti setrvání v přirozeném sociálním prostředí
- pomoc při uplatňování práv, oprávněných zájmů a při obstarávání osobních záležitostí

2. fakultativní úkony

- odvoz autem
- společnost
- dohled nad užitím léků

3. doplňková činnost – půjčovna kompenzačních pomůcek

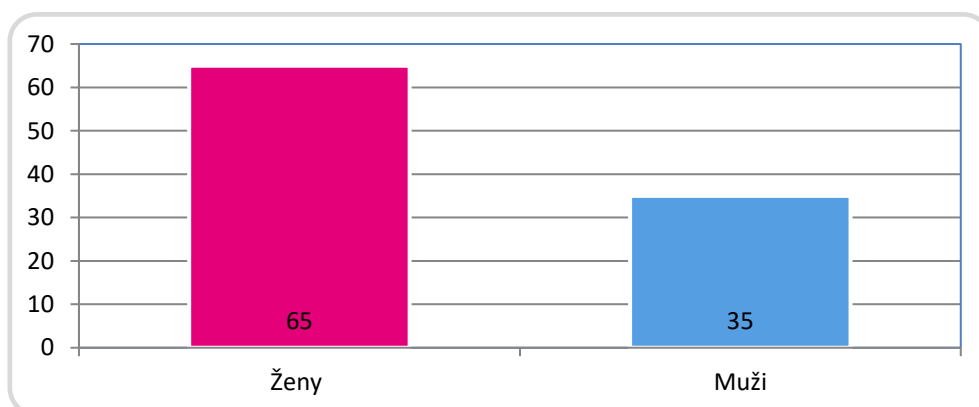
Ceny za úkony zůstávají stejné. Jsou stanoveny vyhláškou MPSV č. 505/2006 Sb., pohybují se od 130-135 Kč za hodinu péče, 20 Kč dovoz oběda, 60,- Kč za kg praní a žehlení prádla, 15 Kč za km při odvozu autem.

Stravu stále odebíráme z Priessnitzových léčebných lázní a.s., kde cena stravy je 90,- Kč od března 2024. Obědy pro klienty z Bělé odebíráme ze Základní školy Bělá pod Pradědem, kde je cena 63,- Kč. Dietní stravu z Jesenické nemocnice za cenu 95,- Kč.

Přehled počtů klientů v období k 31. 12. 2024	Celkem
Aktuální stav klientů	100
Počet uzavřených smluv celkem	29
Počet ukončených smluv celkem	26
Počet klientů v pořadníku	43
- Zařazení do služby	13
- Odchod do pobytu, úmrtí	7
- Péče doma – rodina	2
- Péče doma – jiný poskytovatel	3
- V pořadníku zůstává (k 30. 6. 2024)	18

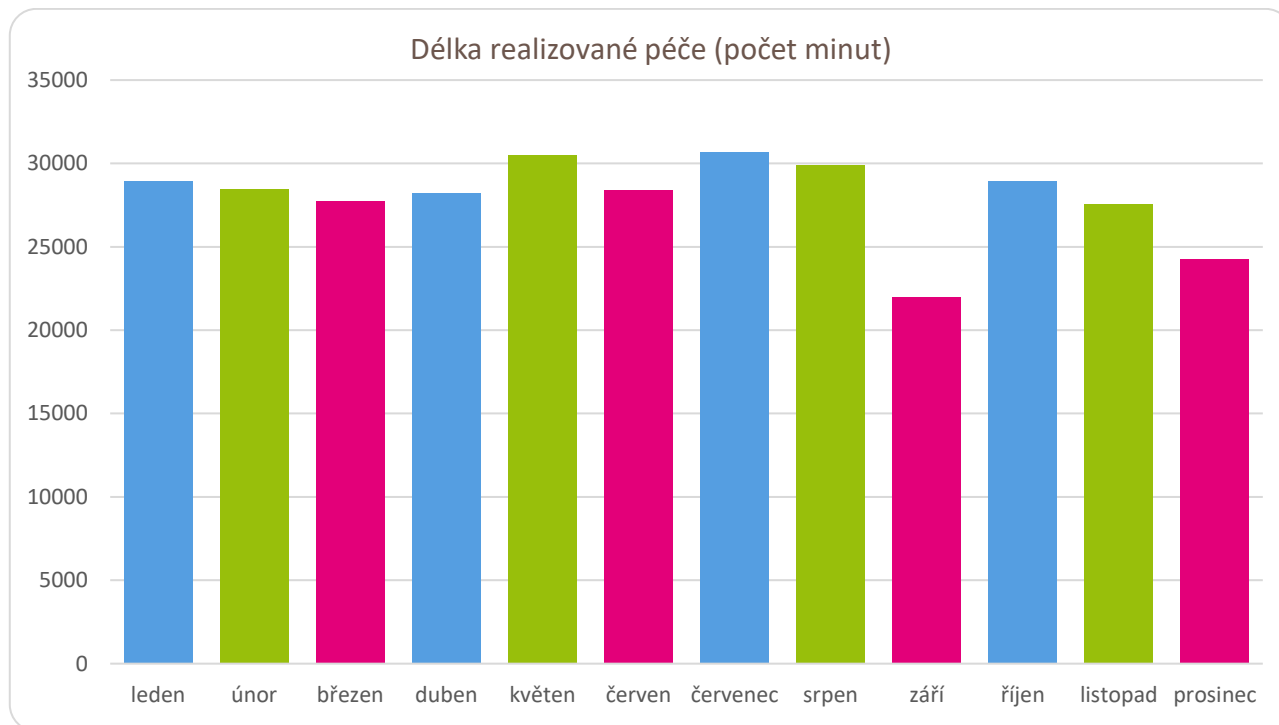
Důvodem ukončení smluv v pečovatelské službě bývá úmrtí klienta, umístění do pobytové služby nebo si klienta převezme rodina do domácí péče. Z těchto důvodů také dochází k vyřazování zájemců o službu z pořadníku.

Skladba ženy x muži jako klienti PS k 31. 12. 2024



Přehled výkonů

V období od 1. 1. – 31.12. 2024 bylo realizováno 335.559 minut (cca 5.593 hodin) péče u klientů a poskytnuto 14.560 dovozů obědů a vypráno cca 206 praček prádla.



2.5.1 Půjčovna kompenzačních pomůcek – doplňková služba

Zájem ze strany veřejnosti začal stagnovat, pravděpodobně z důvodu, že více rodin si bere své rodinné příslušníky z nemocnice do své domácí péče a zdravotní pojišťovny začaly hradit více pomůcek. Nicméně větší zájem jsme zaregistrovali o invalidní vozíky a polohovací postele, proto jsme na konci roku 2024 pořídili 2 nové postele a jeden invalidní vozík.

Přehled počtů klientů v období od 1. 1. do 31. 12. 2024	Celkem
Počet uzavřených smluv v půjčovně KP	24
Počet ukončených smluv v půjčovně KP	26

Kompenzační pomůcky se také zapůjčují i v rámci poskytování pečovatelské služby.

Personální zajištění

Péči k 31. 12. 2024 v terénu zajišťuje 8 pečovatelek (+ 1 MD).

Dále na pobočce pracuje 1 vedoucí pracovník a 1 sociální pracovníce, kteří se zejména starají o organizaci a běh služby, administrativu a práci s klienty. Zajišťují také chod půjčovny kompenzačních pomůcek.

2.5.2. Dům s pečovatelskými byty Jeseník, J. Ježka 777

Od 1.1.2021 je objekt provozován jako Dům s pečovatelskými byty. Do roku 2020 zde CSS Jeseník provozovalo sociální službu „chráněné bydlení“. V rámci dlouhodobé transformace sociálních služeb poskytovaných CSS došlo ke změně statutu i způsobu poskytování péče o seniory, pro které je i nadále objekt výhradně určen. Dům se nachází v občanské zástavbě na ulici J. Ježka 777/7 Jeseník. Jedná se o třípodlažní budovu se zahradou ve vlastnictví města Jeseník, jejímž současným dlouhodobým provozovatelem je Centrum sociálních služeb Jeseník, které zde také zajišťuje výkon terénní pečovatelské služby. Jedná se o nájemní bydlení v malometrážních bytových jednotkách: 2 ubytovací jednotky velikosti 2+1, 9 ubytovacích jednotek velikosti 1+1 a 2 ubytovací jednotky velikosti 1+kk.

Hlavním cílem provozování domu s pečovatelskými byty je snaha o zajištění bydlení pro osoby z cílové skupiny tak, aby docházelo k co nejdelšímu udržení jejich soběstačnosti a samostatnosti, a současně bylo umožněno efektivně poskytovat služby sociální péče v terénní formě. Tento typ bydlení je určen občanům, kteří pečovatelskou službu potřebují a využívají z důvodu snížené soběstačnosti vzhledem ke svému věku nebo zdravotnímu stavu, ale ještě nepotřebují zajištění dvaceti-čtyř hodinové péče.

Na konci roku 2024 zastupitelstvo města Jeseník schválilo možnost použití finančních prostředků vyčleněných z CSS na rekonstrukci zdravotnické v Domě s pečovatelskými byty. Práce na projektu započnou na začátku roku 2025.

Cílová skupina:

- senioři 65 a více let s chronickým onemocněním

Základní kritéria pro přijetí:

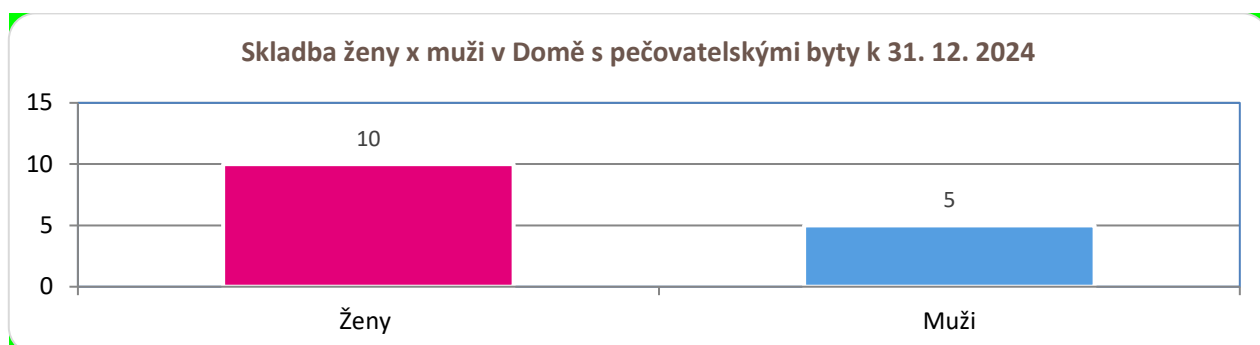
- trvalý pobyt na území města Jeseníku,
- osoba starší 65 let, příjemce dávek důchodového pojištění, dávek státní sociální podpory nebo pomoci v hmotné nouzi,
- potřebnost péče z důvodu snížené soběstačnosti vzhledem ke svému věku nebo zdravotnímu stavu
- zájemce nebyl příslušným útvarem Městského úřadu Jeseník pravomocně uznán vinným ze spáchání přestupku proti občanskému soužití,
- zájemci nebylo v minulosti městem Jeseník odmítnuto prodloužení smlouvy o nájmu městského bytu z důvodu, že neplatil řádně a včas nájemné či jinak hrubě porušoval své povinnosti vyplývající z nájmu městského bytu anebo úmyslně porušoval dobré mravy v domě,
- není dlužníkem města Jeseníku s dluhem po lhůtě splatnosti.

Podmínky platí souběžně i pro manžela zájemce anebo jeho partnera ve smyslu zákona č. 115/2006 Sb., o registrovaném partnerství ve znění pozdějších předpisů.

Nájemcem bytu se nemůže stát osoba, která:

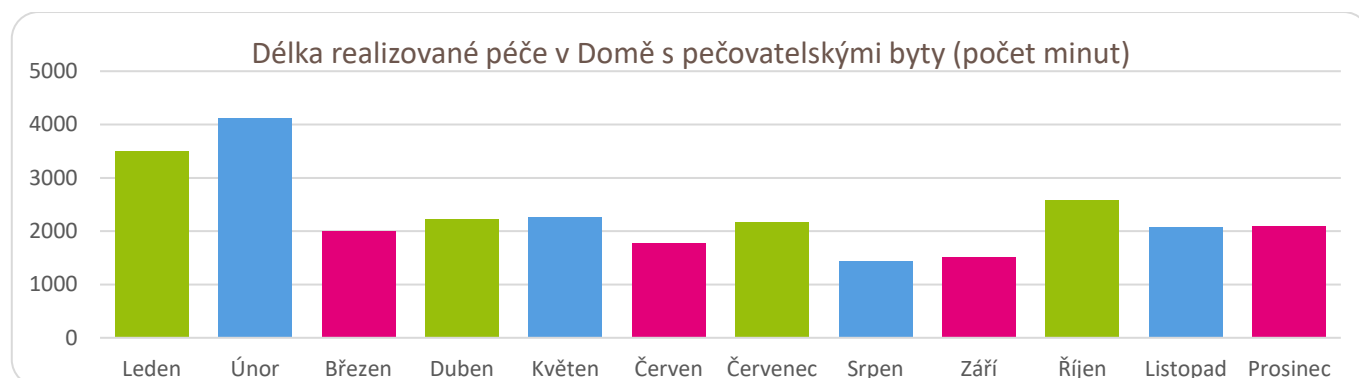
- vyžaduje trvalou zdravotní péči,
- je závislá na návykových látkách,
- trpí psychickým onemocněním či poruchami,
- není schopna respektovat zákaz kouření v celém objektu,
- je zatížena exekucí titulem.

V současné době má Dům s pečovatelskými byty 15 klientů.



Přehled péče

V období od 1. 1. – 31. 12. 2024 bylo u klientů realizováno 27.705 minut (cca 462 hodin) péče a poskytnuta 1.754krát strava. Tyto údaje jsou obsaženy a vykazovány v přehledu výkonu pečovatelské služby jako takové.



2.6 Aktivizační činnosti v pobytových službách

Základní výchovnou nepedagogickou činnost - §116 ods.1 písm. b) zajišťuje aktivizační pracovníce. V roce 2024 došlo k posílení úseku aktivizace o druhou pracovníci na základě doporučení inspekce kvality. Na konci roku 2023 se uskutečnilo výběrové řízení. Přesto se obsazení pozice stabilizovalo až od června 2024. Přínosem je větší nabídka skupinových i individuálních aktivit a lepší zastupitelnost aktivizačních pracovníků.

Naše organizace nabízí pravidelné aktivity, program skupinových aktivit pro uživatele na daný měsíc zveřejňuje každá ze služeb předem. Nabídka se odvíjí od ročního období, možností zařízení a zdravotního stavu uživatelů.

Aktivizace v domově pro seniory (DpS):

- Cvičení pro uživatele na budově B – tělocvična (úterý a čtvrtek od 9.00 do 9.30). Uživatelé mají možnost využít rotoped či šlapadlo. K dispozici je několik gymnastikballů, overballů, Smovey kroužky, kuželky a šipky.
- Cvičení pro uživatele na budově A – pro tento účel upravený prostor chodby v přízemí, za hezkého počasí probíhá cvičení venku (pondělí, středa a pátek vždy od 10.30 do 11.00). Cvičení ve skupině zlepšuje komunikaci lidí, která má vliv na vnímání spoluúčasti a spolupráce.

- Dílnička pro všechny uživatele, probíhá ve společenské místnosti na budově A ve II. patře každé úterý a čtvrtek od 10.00 do 11.15. Jedná se o činnosti, které rozvíjí jemnou motoriku a udržení pozornosti.
- Pátek od 14.00 promítání filmu na přání na budově B.
- Ve středu nepravidelně probíhá kavárnička, což je setkání uživatelů DpS při kávě a zákusku. Dle počtu účastníků se kavárnička odehrává v klubovně pavilonu B (Levandulová kavárna), která je vybavena zabudovaným dataprojektorem. Některé akce se konají ve velké jídelně, která vyhovuje spíše velikostí a dostupností. Rovněž přednášky, kulturní pořady a společné oslavy narozenin klientů s živou hudbou se odehrávají převážně ve středu. Pro věřící klienty – jsou zajištěny pravidelné římskokatolické bohoslužby 2x měsíčně, na přání klientů je zprostředkována návštěva duchovního na pokojích. Návštěvy dobrovolníků – dle přání klientů je mohou navštívit dobrovolníci. Dobrovolníci, kteří mají zájem o skupinové aktivity, se těchto akcí také zúčastňují a podporují klienty.
- Přehled uskutečněných akcí zapisuje aktivizační pracovnice i pracovníci přímé péče do programu Cygnus 2. Stále více nabývá na významu aktivizace individuální.

Akce v měsících leden – březen	Akce v měsících duben – červen
Tříkrálová sbírka	Přednáška pana Kratěny – Jeseníky
Kavárnička lednové pranostiky	Narozeniny a stavění májky
Jarní tvoření	Den matek
Turnaj v šipkách	Cestopisná přednáška Ekvádor
Oslava MDŽ	Kácení májky
Akce v měsících červenec – září	Akce v měsících říjen - prosinec
Výroba mýdel	Návštěva Jesenických trhů
Koncert „Flétny na prázdninách“	Vystoupení souboru Jesen
Narozeninová kavárnička	Cestopis s Petrem Voldánem
Zpracování patisonů a cukety	Koncert Žesťového kvinteta MFO Olomouc
Den bezpečnosti	Koncert souboru Magistri

Aktivizace v Domově se zvláštním režimem

Aktivizace probíhá, podle již zavedeného pravidelného harmonogramu aktivizací, vytvořeného ve spolupráci s klienty. Pravidelné aktivity v Domově se zvláštním režimem jsou: trénování paměti, pečení – vaření, skupinové cvičení, tvoření – ruční práce, společenské hry, luštění křížovek apod.

Při pečeni se snaží aktivizační pracovníce zapojit všechny klienty, kteří mají o aktivitu zájem. S klienty se pracuje ve skupině, ale i individuálně. Někteří klienti DZR jsou raději na pokoji a nechťejí se účastnit společných aktivit. Pracovníci tento postoj respektují a snaží se s klientem pracovat individuálně. Vzhledem k postupnému ubývání schopností klientů, nabývá stále na větším významu tato individuální aktivizace a koncept bazální stimulace. Mezi pravidelné aktivity DZR patří také procházky po okolí CSS. Klienti toto velmi vítají a využívají. Také jsou klienty vítány společenské hry a muzikoterapie. DZR má k dispozici tablet, na kterém pracovníce pouští hudbu na přání a společně se zpívá. Nově se osvědčilo zakoupení a zabudování led světla s dataprojektorem. Klienti se mohou podívat na své oblíbené filmy, hudební pořady nebo dokumenty.

2.7 CSS Jeseník – ostatní aktivity

KS (klub seniorů) Jeseník, Dukelská 718

Do dubna 2024 se jednotlivé sekce klubu seniorů scházeli dle stanoveného plánu v budově sídla Klubu důchodců na Dukelské ul. Od dubna 2024 pak v náhradních prostorách a to v prostorách Divadla Petra Bezruče a Knihovny Vincence Priessnitze. Koordinátoři KS za CSS Jeseník byli se seniory v kontaktu, řešili průběžně provozní záležitosti.

Pro informování seniorů je využívána převážně vitrínka v Průchodní ulici, nástěnka v KS na Dukelské ul. (do konce března), emailová či telefonická komunikace, případně upoutávky v regionálních médiích (informační měsíčník města, internetové stránky CSS a města Jeseník).

Akademie 3. věku

V II. pololetí 2024, kdy bylo naplánováno zahájení A3V v rámci Dnů seniorů 2024, neproběhla ani jedna přednáška s ohledem na zářijové události.

Virtuální univerzita 3. věku

VU3V (virtuální univerzita 3. věku) stále (15. rokem) pokračuje – v letním semestru 2023/2024 pro 20 účastníků vzdělávání. Po 6 úspěšně absolvovaných semestrech vznikl tentokrát nárok pro 1 studentku na promoci v aule sídla ČZU v Praze – Suchdole.

Zájezdy

Na II. pololetí 2024 byly připraveny níže uvedené zájezdy:

- 06. 07. 2024 – Otmuchow (PL)
- 17.- 19.09. 2024 – Praha
- 11. 10. 2024 – Wroclav (PL) – DS 2024
- 12.2024 – Kravaře – vánoční

S ohledem na zářijové povodně se však uskutečnil pouze zájezd v červenci do Otmuchowa.

Aktivity určené seniorům města – celkový přehled

Kdy	Kdo	Kontakty
Pondělí	Klub seniorů turistů 15:00 - 19:00 sudý týden	<i>Jana Šimková</i> tel. 601 353 118
Úterý	Virtuální univerzita 9:00 - 11:00 1x za 14 dní	<i>Alice Lenerová</i> tel. 737 241 059
	Klub seniorů pracovníků ve školství 12:00 - 16:00 2. a 4. týden	<i>Mgr. Alena Trunečková</i> tel. 776 795 949
	Pěvecký soubor JESEN 16:00 - 20:00	<i>PaedDr. Karel Pajer</i> tel. 702 470 806
Středa	Pleteme košíky 09:00 - 12:00 lichý týden	<i>Libuše Horsáková</i> tel. 608 931 145
	Zahradkáři 17:00 - 20:00 lichý týden	<i>Ing. Bedřich Bartoš</i> tel. 777 569 806
Čtvrtek	Klub seniorů města 13:00 - 14:30 lichý týden	<i>Libuše Horsáková</i> tel. 608 931 145
	Pěvecký soubor JESEN 16:00 - 19:00	<i>PaedDr. Karel Pajer</i> tel. 702 470 806
	Akademie III. věku 16:00 - 17:30 poslední týden v měsíci	<i>Bc. Alena Kalinová</i> tel. 606 075 675
	Aktivní senioři – tanečky – MELODIES Karla Pajera 15:00 - 20:00 sudý týden	<i>Alois Pořízka</i> tel. 604 792 860

- Případné změny, či na mimořádné akce členů Klubu seniorů sjednávejte termíny: v CSS Jeseník, tel. 584 411 391, info@cssjes.cz, u p. Trusíkové, tel. 734 851 753, katerina.trusikova@cssjes.cz
- Další dotazy ohledně klubové činnosti, registrace, atd.: u p. Kalinové tel. 584 498 406, 606 075 675, alena.kalinova@jesenik.cz

Dny seniorů Jeseníku

Do výčtu akcí pro seniory patří i tradiční Dny seniorů Jeseníku, které spolu s dalšími organizacemi města spolupřipravná i naše organizace. Tradičně probíhají v říjnu každého roku již více, jak 10 let. Jejich příprava je však celoroční. Zástupci organizace jsou součástí přípravného organizačního výboru DS, který zahajuje svoji činnost vždy v závěru

prvního pololetí daného roku. V letošním roce se budou Dny seniorů 2024 konat od středy 9. října do neděle 13. října.

Rada seniorů (RS)

K důležitým krokům organizace na podporu aktivních seniorů města byla a je pomoc při jednáních a aktivitách Rady seniorů. Rada seniorů se schází pravidelně každý měsíc a je to zpravidla první úterý v měsíci; v II. pololetí 2024 se sešla 4x. V tomto období se mimo jiné spolupodílela na uspořádání Mikulášské pro seniory (09. 12. 2024) a rovněž se zástupci RS zúčastnili 18.12. setkání se zástupci Rady seniorů v Nyse.

Spolupráce s organizacemi, zahraniční spolupráce

Nedílnou součástí hlavní činnosti organizace je spolupráce s poskytovateli sociálních služeb a dalšími institucemi. Díky těmto aktivitám se klientům Centra umožňuje zprostředkování kontaktů se společenským prostředím, což je jeden z cílů pro naplňování kvality péče. Přímo na půdě Centra probíhají v průběhu roku vystoupení dětí a žáků mateřských škol. Dále probíhá spolupráce mezi poskytovateli, praxe, stáže a vzájemné návštěvy na zařízeních, např. u příležitosti Dnů otevřených dveří nebo sportovních her. Centrum je dlouhodobým členem profesního sdružení Asociace poskytovatelů sociálních služeb ČR (www.apsscr.cz), díky tomuto členství získává organizace cenné odborné informace, dále možnost účasti na specializovaných vzdělávacích akcích.

Dlouhodobě je udržována spolupráce Centra a polských poskytovatelů sociálních služeb, univerzit třetího věku a dalších subjektů, např. Vysoké školy v Nyse. V prvním pololetí proběhla v rámci spolupráce s DPS Prudnik společná příprava projektu „Aktivní senior“. Žádost o dotaci na tento projekt podal polský partner. Projekt zahrnoval 4 jednodenní workshopy pro seniory a dvě akce pro zaměstnance ve 2. pololetí roku 2024.

Akce pro seniory (keramické výtvarné dílny, vč. vernisáže) proběhly v srpnu a na začátku září. Ostatní akce, které byly naplánovány později musely být v důsledku povodní přeloženy na rok 2025. Další přeshraniční aktivitou byla dvě setkání seniorů z Jeseníku s polskými seniory. Jedno proběhlo v květnu v Jeseníku, druhé v Glucholazech. Rada seniorů připravila tradiční jarní bál, s účastí zástupců seniorů z polských Glucholaz, podobně tomu bylo v prosinci, kdy se uskutečnil Mikulášský bál. Spolupráce s německými seniory pokračovala i v roce 2025.

Pozvání jesenické Rady seniorů přijali zástupci Seniorenbeirat Neuburg v rámci otevření lázeňské sezóny v květnu 2024. V prosinci se uskutečnil 11. ročník mezinárodní konference univerzit 3. věku. Tentokrát v Šumperku, pořadatelem byla organizace Pontis, ve spolupráci s CSS Jeseník a PANS Nysa.

3. Hospodaření organizace k 31. 12. 2024

Ukazatel	skutečnost rok 2024 v tis. Kč
Náklady PO - účtová tř. 5 celkem	56227,39
Spotřeba materiálu (501)	4839,87
Spotřeba energie (502)	2669,03
Prodané zboží (504)	56,81
Opravy a udržování (511)	986,34
Cestovné (512)	79,24
Náklady na reprezentaci (513)	25,16
Ostatní služby (518)	2751,83
Mzdové náklady (521)	30132,11
Zákonné sociální pojištění (524)	9887,46
Ostatní sociální pojištění (528) zák poj.	121,73
Zákonné sociál. a ostat.soc.náklady (527)	926,46
Daně a poplatky (538)	44,92
Ostatní náklady z činnosti (549)	189,26
Odpisy dlouh. nehmot. a hmot. majetku (551)	2273,30
Náklady na DDHM (558)	1025,53
Tvorba oprávek (556)	218,34
Výnosy z činnosti PO - účtová tř. 6 celkem	56451,88
Tržby z prodeje služeb (602)	21120,87
Tržby od zdravotních pojišťoven (602)	8885,30
Tržby strava zaměstnanci (602)	470,93
Výnosy z pronájmu (603)	518,35
Výnosy z prodaného zboží (604)	56,81
Ostatní výnosy z činnosti (649)	53,36
Čerpání fondů (648)	133,50
Úroky z vkladu	96,53
Dotace z ÚP(672)	0
Dotace z MPSV (672)	20161,10
Dotace zřizovatel (672)	4685,13
Příspěvek obce Lipová-lázně, Bělá p Pradědem	270,00
Hospodářský výsledek	224,49

3.1. Personální zabezpečení – stav počtu zaměstnanců k 31.12.2024

Průměrný přepočtený evidenční stav v celé organizaci	Stav k 31. 12. 2024
Pracovník v sociálních službách	36
Základní výchovná nepedagogická činnost	2
Zdravotní sestra, praktická sestra	9
Fyzioterapeut	1
Sociální pracovník	3
Uklízečka	4,5
Pradlena	1,5
Údržba	1
Kuchař	6
Administrativní	2
Provozní pracovník	1
Účetní	1
Mzdová účetní	1
Ředitel	1

3.2. Kontrolní činnost

Vnitřní kontrolní systém je uplatňován ve všech oblastech činnosti organizace (účetnictví, technicko-správní agendy a revize, gastronomický úsek, přímá péče a další.). Praktické provádění řídicí kontroly v oblasti ekonomické je upraveno vnitřní směrnicí, která zavádí zásady řídicí kontroly v organizaci. Předběžná řídicí kontrola je prováděna jak v oblasti příjmů, tak i výdajů. Vzhledem k velikosti organizace je využita možnost sloučení funkcí správce rozpočtu a hlavní účetní. Je zpracován podpisový vzor s podpisy zaměstnanců, kteří jsou pověřeni provádět předběžnou řídicí kontrolu. Vzhledem k velikosti a složitosti organizace byla funkce interního auditu v příspěvkové organizaci nahrazena veřejnosprávní kontrolou zřizovatele (Město Jeseník). Rozhodnutí o schválení tohoto postupu vychází ze Směrnice rady města č. 4/2003. V lednu 2024 byla kontrolnímu oddělení podána zpráva z kontrolní činnosti CSS za rok 2023. V prvním pololetí proběhla kontrola firmou Auditteam, která se týkala nakládání s finančními prostředky z účelové dotace na zajištění sociálních služeb v Olomouckém kraji – Podprogramu č.1 za rok 2023. V měsíci září proběhla veřejnosprávní kontrola za rok 2023 firmou ESOP.

4. CSS – stav, údržba, opravy, vybavení

4.1. Budova na ul. J. Ježka 777

Budova na ulici Jaroslava Ježka je nejstarší z nemovitostí, které má Centrum ve své správě. Jedná se původně obytný dům (kolaudace ok. r. 1900). Pro sociální služby byla poprvé stavebně přizpůsobena během rekonstrukce v letech 1984–1987 (zřizovatel okresní úřad Šumperk, organizace Okresní ústav sociálních služeb). V průběhu minulých let byla provozu a opravám věnována velká pozornost. V roce 1997 byl přistaven výtah, v r. 2008 proběhla velká rekonstrukce (zateplení fasády, výměna oken, zateplení půdního prostoru, sanace obvodového zdiva). Stále dle potřeby probíhají drobné údržbové opravy. V rámci projektu energetických úspor byla v roce 2015 realizována úprava kotelny (výměna kotle za kondenzační, vč. dalších úprav rozvodů a součástí kotelny). V současné době je největší potřebou z hlediska údržby rekonstrukce rozvodů vody a úprava TUV. Tyto požadavky byly již dříve projednány v Radě města. Pro informaci uvedu k tomuto tématu i nedávno proběhlé akce, výměna rozvodů vody v suterénu budovy (v roce 2022) a výměna ventilů radiátorů a vyvážení topné soustavy (2023). V zásobníku nutných oprav a investic zůstávají opravy rozvodů vody (kromě suterénu), vč. rekonstrukce koupelen. Požadavek byl předložen do rozpočtu investičních akcí města pro realizaci v nejbližším období. Na základě kontrol odborné firmy zajišťující servis a revize výtahu vznikl požadavek generální opravy výtahového rozvaděče. Realizace proběhla v závěru roku 2023. Doporučení servisní firmy je i budoucí výměna kabiny výtahu. Důležitým momentem pro údržbu budovy byla příprava na investiční akci „výměna rozvodů vody“. Pro stanovení předpokládaných nákladů na celou akci byla připravena nákladová studie, vč. rozpočtu. Celkové náklady na tuto akci, zahrnující i rekonstrukci koupelen byla stanovena na cca 5.700 tis. Kč. Pro následující rok 2025 byla navržena k realizaci polovina objektu. Z uspořené provozních prostředků a souhlasem zřizovatele byla převedena do investičního fondu pro tuto akci částka 3 mil. Kč.

4.2. Budova na ul. Beskydská 1298, pavilon B (původní budova)

Budova „B“ byla postavena v roce 1984 jako montovaná stavba, sloužící tehdy jako škola pro děti zaměstnanců vojenské posádky. V letech 1991–1992 prošla rozsáhlou rekonstrukcí a přestavbou na Penzion pro seniory. V uplynulých letech probíhaly v objektu různé opravy, např. opravy teras, interiérů, střechy nebo byla provedena dílčí výměna oken (jižní část budovy). V roce 2018 byl připraven energetický audit budovy, ze kterého vyplynula potřeba dokončit výměnu oken a následně další energetická opatření, např. zateplení budovy a rekonstrukce kotelny. Celková výměna oken byla dokončena v závěru roku 2019. V září roku 2020 proběhla v této budově investiční akce „Rekonstrukce výtahu“. Původní výtah z roku 1993 byl nahrazen novou technologií. Proběhla výměna kabiny, šachetních dveří i pohonu. V první polovině roku 2021 proběhly plánované stavební práce ve 3. NP objektu za účelem příprav na rozšíření provozu sociální služby Domov se zvláštním režimem. Akce proběhla dle projektové dokumentace a kolaudována byla v dubnu 2021. Z nedávných provozně technických akcí uvádím opravu obou schodišť nebo modernizaci prádelny. V závěru V roce 2024 proběhla další fáze postupné modernizace osvětlení společných prostor, tentokrát se jednalo II.NP.

4.3. Budova na ul. Beskydská, pavilon A (nová přístavba)

Budova „A“ (zahrnující vstupní část, jídelna s kuchyní a obytnou budovu) je nejnovější součástí nemovitého majetku spravovaného organizací. Vzhledem k tomu, že budova je osm let po kolaudaci, nevyžaduje zatím větší opravy a investice. Přístavba Centra přinesla do této oblasti řadu nových technologií, které vyžadují nové a specifické provozní kontroly a revize. Jedná se signalizační zařízení „pacient sestra“, dále jsou to moderní vybavení obou koupelen (vany, sprchová lůžka, myčka podložních mís), polohovací postele, venkovní pokojové elektrické rolety, kamerový systém, počítačová síť a rozvaděče pro IT techniku, vzduchotechnika gastro provozu, veškeré

technologické zařízení kuchyně. Co se týče tohoto provozu, po ukončení záruční doby se postupně projevují různé závady na zařízení kuchyně, které jsou již hrazeny z rozpočtu organizace. V rámci udržení chodu provozu se provádí pravidelná profylaktická prohlídka všech důležitých zařízení kuchyně, vč. preventivní výměny některých součástí. I přesto je nutné počítat s postupnou výměnou některých součástí gastro provozu.. Modernější a úspornější. Specifické potřeby vyžaduje údržba přírodní podlahové krytiny v budově A, tzv. marmolea. Pro zabezpečení dlouhodobé funkčnosti je dle výrobce potřeba po 4–5 letech aplikovat na povrch marmolea ochrannou vrstvu. V místnostech stacionáře a jídelny již byl dříve upraven povrch této krytiny takto ošetřen. V roce 2022 se postupně ošetřily další plochy, stejně tak se pokračovalo v roce 2023 a poslední fáze v roce 2024. Realizace této úpravy však vyžaduje přípravu a provozní omezení (je nutné vystěhovat nábytek z kanceláří i pokojů).

V roce 2024 proběhly přípravy i realizace několika investičních akcí. Jednou z nich, která proběhla v letních měsících byla instalace protislunečních fólií na okna, zejm. v budově A (nové přístavbě). Vzhledem k dlouhodobému problému přehřívání budovy a interiéru v horkých letních měsících probíhalo v prvním pololetí hodnocení způsobu řešení tohoto problému. Po vyhodnocení byla vybrána zmíněná technologie protislunečních fólií, které dokáží snížit teplotu v interiéru o několik stupňů. Další, plánovanou investiční akcí, byla montáž klimatizačního zařízení do místnosti skladování nebezpečného odpadu. Umístěná chladicí jednotka umožní stabilní teplotu skladování, což vyžadují hygienické normy. Nejrozsáhlejší investiční akcí roku 2024 byla příprava a instalace Elektronického protipožárního systému – EPS. V únoru zřizovatel obdržel informaci o poskytnutí dotace (z MPSV), po té ve spolupráci s oddělením investic probíhaly přípravy výběrového řízení na dodavatele, po té příprava samotné realizace. Ta se uskutečnila od září do listopadu a v prosinci pak připojení systému na pult centrální ochrany Hasičského záchranného systému.

4.4. Klub seniorů na ul. Dukelská

Prostory Klubu seniorů se nachází v přízemí budovy v majetku města Jeseník na ul. Dukelská 718. V minulých letech došlo v místnostech klubu k několika postupným opravám i doplnění mobiliáře. Podrobněji byly jednotlivé úpravy popisovány v předchozích rozbořech hospodaření. Vzhledem k přípravě celkové rekonstrukce objektu Dukelská 918 je již neuvádíme. Město Jeseník připravilo investiční projekt rekonstrukce budovy Dukelská 718 za účelem vzniku „Dětské skupiny“, která bude umístěna v 1. patře. Rekonstrukce se bude týkat celé budovy, vč. prostor Klubu seniorů (zahrnuje i stavební úpravy a pořízení nového interiéru). Centrum společně s OSVZ v průběhu roku 2023 spolupracovalo na přípravě stavebního projektu v části KS (komunikace s projektantem, zejm. v oblasti řešení interiéru).

V prvním pololetí 2024 probíhala příprava na uvedené budoucí změny provozu Klubu seniorů. Jednalo se zejména o zajištění náhradních prostor pro činnost jednotlivých skupin KS (v místnostech Centra společných aktivit, kde budou do okamžiku ukončení rekonstrukce budovy, tedy do konce srpna 2025). Následně proběhlo vyklizení prostor a uložení majetku KS do náhradního prostoru. V roce 2024 byl společně s OSVZ a Radou seniorů opět podán projekt „Město přátelské rodině a seniorům“. Tentokrát byla žádost úspěšná a z přidělené dotace byly realizovány jednotlivé části projektu (ve druhé polovině roku 2025).

5 Závěr

Hodnocený rok 2024 byl z hlediska hospodaření úspěšný. Tak jako v předchozích letech stav hospodaření umožnil, aby část příspěvku na provoz od zřizovatele byla vrácena do rozpočtu města, dále převedeny uspořené prostředky do investičního fondu a opět byl ukončen s kladným hospodářským výsledkem. Jednotlivé kapitoly rozborů mají za cíl poskytnout přehled o hlavní činnosti organizace, jak z hlediska hospodaření, financování a dalších ekonomických parametrů, tak i z pohledu sociálního – tedy z oblasti poskytovaných sociálních služeb. Kromě textové části je vždy součástí dokumentu tabulková část s informacemi o rozpočtu, stavu fondů, výsledku hospodaření, majetku a dalších faktorů. V září proběhly rozbor hospodaření za první pololetí roku, to bylo představeno jako provozně bez problémů a klidné. V polovině září přišel zásah do dalších plánů. Povodně, které katastrofálně postihly náš region, se materiálně nedotkly naší organizace. Způsobily ale řadu provozních komplikací, se kterými jsme se museli vyrovnat. Ve ztížených podmínkách proběhla např. realizace systému EPS, ale musely být poskytovány všechny naše služby. Za to patří dík všem zaměstnancům, kteří svým nasazením pomohli zvládnout nejen toto nelehké období, ale také celý rok. Poděkování náleží zřizovateli, zejm. kolegům z odboru sociálních věcí a zdravotnictví, ale i dalším za pomoc a spolupráci na společných úkolech.

V Jeseníku 24. 3. 2025

.....
Ing. Jan Rotter
ředitel CSS Jeseník